

MOUCHES

Prévenir une infestation

Les mouches envahissent les espaces de vie et de travail tout au long de l'année. Ils se reproduisent toute l'année et peuvent procréer jusqu'à 15 générations par an. Dans des conditions optimales, les mouches peuvent facilement vous envahir massivement.

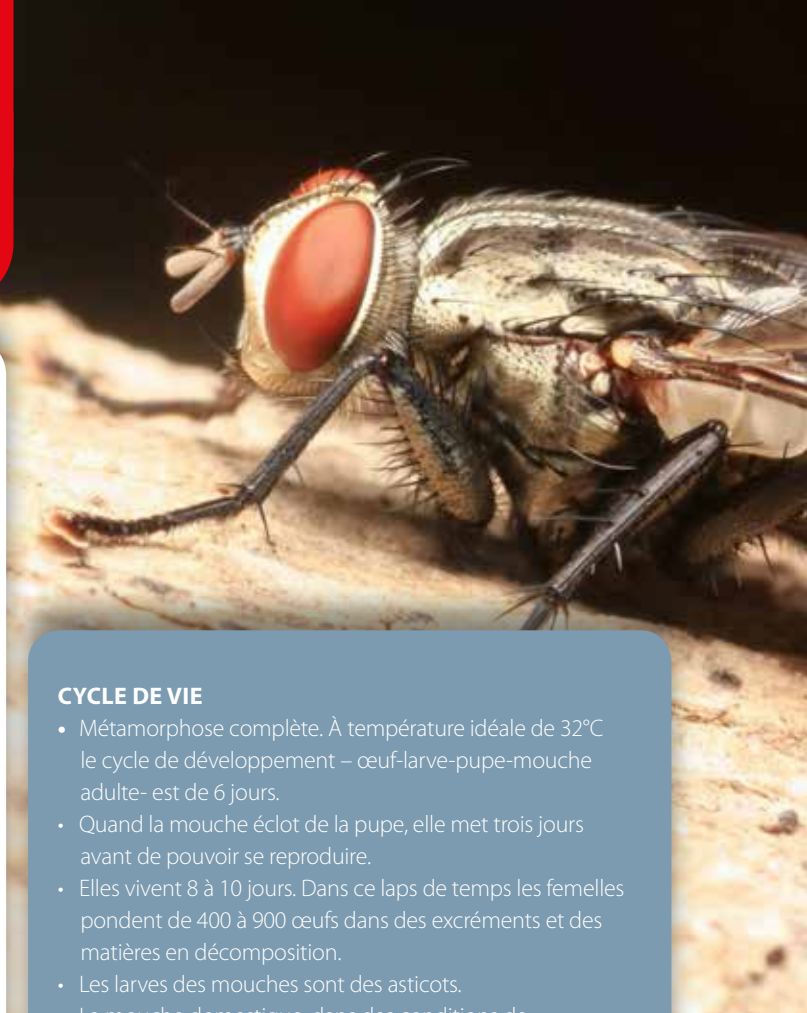
- Il existe à peu près 4000 sortes de mouches, dont plus ou moins 600 en Europe et 167 en Belgique.
- La mouche la plus répandue dans nos contrées est la mouche domestique (*Musca Domestica*) et aussi la petite mouche domestique (*Fannia Canicularis*).
- La grande différence entre les mouches et les autres insectes est que la mouche possède une paire d'ailes, alors que les autres insectes en possèdent généralement 2 paires.
- Il est parfois difficile de faire la distinction entre mouches et moustiques, car certaines mouches peuvent être très fines comme

les moustiques, et certains moustiques peuvent être plus trapus comme les mouches.

- Les taons qui piquent sont toujours des femelles. Elles ont besoin des protéines contenues dans le sang pour la reproduction.
- En Belgique et au Luxembourg on retrouve quelques 25 sortes de drosophiles.
- Les mouches n'absorbent que du liquide, mais elles peuvent transformer toute sorte de nourriture solide en liquide en vomissant et

crachant dessus (ce sont des enzymes qui liquéfient la nourriture).

- Les mouches préfèrent du sucre, du sirop, des excréments ou de la matière en décomposition.
- La langue d'une mouche peut être comparée avec une brosse. La nourriture finement décomposée par les enzymes est balayée avec la langue.
- Les mouches ont des yeux à facettes, elles ne voient pas très net, mais perçoivent des mouvements à 360°.
- Les mouches domestiques ont tendance à rester endéans un périmètre de 1 à 2 km de leur lieu de naissance mais elles sont capables de voler jusqu'à 20 km pour se procurer de la nourriture.
- En médecine, une sorte spécifique d'asticots peut être utilisée pour nettoyer des plaies de patients. Les asticots ont la propriété de ne consommer que les tissus nécrosés, d'avoir un effet désinfectant et de stimuler la cicatrisation.
- Les Pollénies du Lombric, ou mouches de grenier, se présentent souvent au printemps dans les espaces creux des greniers des maisons, souvent dans les étages supérieurs et des pièces très claires où elles hibernent.
- La mouche de l'herbe peut pulluler en automne quand elle cherche refuge par milliers dans les habitations, les greniers de préférence.



CYCLE DE VIE

- Métamorphose complète. À température idéale de 32°C le cycle de développement – œuf-larve-pupe-mouche adulte – est de 6 jours.
- Quand la mouche éclot de la puppe, elle met trois jours avant de pouvoir se reproduire.
- Elles vivent 8 à 10 jours. Dans ce laps de temps les femelles pondent de 400 à 900 œufs dans des excréments et des matières en décomposition.
- Les larves des mouches sont des asticots.
- La mouche domestique, dans des conditions de développement idéales, a la durée de vie la plus courte parmi les insectes.
- Les femelles vivent un peu plus longtemps que les mâles.

DÉGÂTS

- Les mouches transmettent des pathogènes comme des virus, de la moisissure, et des bactéries (salmonelle).
- Elles rendent les aliments impropres à la consommation par contamination.
- En grand nombre, elles sont dérangeantes.
- Elles salissent les surfaces.

RÔLE DANS LA NATURE

- Les asticots décomposent les déchets organiques.
- Les mouches servent de nourriture à d'autres insectes ou oiseaux.

PRÉVENTION

- Couvrez toujours les aliments. Les mouches peuvent transmettre des maladies en courant d'abord sur des excréments puis sur nos aliments.
- Débarrassez toujours vos restes de nourriture, ainsi que les miettes et les tâches.
- Enlevez les restes des nourritures en-dessous des appareils électriques.
- Assurez-vous que toutes les poubelles soient couvertes et qu'elles soient vidées et nettoyées régulièrement.
- Le compost doit être bien fermé et couvert.
- Ne laissez pas traîner des déjections des animaux domestiques.
- Fermez portes et fenêtres après le coucher du soleil, ou occultez la lumière avec des rideaux.
- Placez des moustiquaires, surtout dans les fenêtres de la cuisine et les endroits où les poubelles sont stockées.

LUTTE CONTRE LES MOUCHES

Il faut tout d'abord prendre des mesures de colmatage avant de commencer à utiliser des méthodes d'élimination chimique, c'est-à-dire vaporiser les endroits où les mouches se posent avec un insecticide à effet résiduel. En plus Rentokil dispose d'une gamme efficace de désinsectiseurs électriques.

DÉSINSECTISEURS ÉLECTRIQUES

Les désinsectiseurs électriques avec plaques adhésives sont très efficaces pour les différents endroits dans la maison où les mouches ne sont pas les bienvenues.



Luminos 1



Luminos 3

- Lutte contre les insectes volants en toute discrétion, avec un design passe-partout pour les espaces publics.
- Sans besoin d'entretien pour une période jusqu'à 6 semaines et livré prêt à l'emploi.
- Lutte contre les mouches sans insecticides.
- Répond à toutes les normes au niveau sécurité, santé et hygiène.

- L'achat d'un désinsectiseur électrique est toujours couplé à un contrat d'entretien. Ce contrat assure une inspection, le remplacement des lampes et des plaques de colle à intervalle régulier à convenir selon les besoins.



Luminos 3 plus



Luminos 4 WM/S

Les désinsectiseurs avec rouleau de film adhésif sont spécialement développés pour des endroits avec une tolérance zéro vis-à-vis des mouches.

- Grâce au rouleau il n'y a pas de risque de contamination secondaire, le film adhésif qui attrape les mouches, s'enroule automatiquement.
- Sans besoin d'entretien pour une période jusqu'à 26 semaines et livré prêt à l'emploi. (placement pas compris)
- Répond à toutes les normes de sécurité, de santé et d'hygiène.
- Sûr, même dans les environnements les plus critiques.
- Le Luminos 3 est disponible dans différents coloris pour passer inaperçu.

TRAITEMENT CONTRE LES MOUCHES

PRÉVENTION

Colmatage des ouvertures et passages

Amélioration de l'hygiène

Placement d'écrans ou de moustiquaires

Détection et élimination des endroits de reproduction

Eviter de nouvelles pontes

Élimination de déchets organiques

Assèchement des lieux de ponte

TRAITEMENT

À l'aide de biocides

Placement de désinsectiseurs électriques

Traitement des endroits de reproduction

Traitement des surfaces

Rentokil

The Experts in Pest Control