

SCHEDA DATI DI SICUREZZA

Data di compilazione: febbraio 2022, revisione 6.3

1. IDENTIFICAZIONE DELLA SOSTANZA/MISCELA E DELLA SOCIETÀ/IMPRESA**1.1 - Identificatore del prodotto**Nome commerciale: **ROMAL/65**

Registrazione Ministero della Salute n 10466

UFI: 6800-FOJO-F009-NFHD

1.2 - Usi identificati pertinenti della sostanza o della miscela e usi sconsigliati**Insetticida concentrato per uso civile e industriale in fase acquosa.****Uso sconsigliato: non impiegare in agricoltura.****1.3 - Informazioni sul fornitore della scheda di dati di sicurezza****FERBI S.r.l. Viale I Maggio - Contrada Ripoli Mosciano S. Angelo (TE) Tel 085.8072099 - Fax 085.8072454****Tecnico competente della redazione della SDS: ferbi@ferbi.it****1.4 - Numero telefonico di emergenza**

In caso di malessere consultare uno dei seguenti centri antiveleni:

Ospedale	Città	Indirizzo	CAP	Telefono
CAV "Osp. Pediatrico Bambino Gesù"	Roma	Piazza Sant'Onofrio, 4	00165	06-68593726
Az. Osp. Univ. Foggia	Foggia	V.le Luigi Pinto, 1	71122	0881-732326
Az. Osp. "A. Cardarelli"	Napoli	Via A. Cardarelli, 9	80131	081-7472870
CAV Policlinico "Umberto I"	Roma	V.le del Policlinico, 155	00161	06-49978000
CAV Policlinico "A. Gemelli"	Roma	Largo Agostino Gemelli, 8	00168	06-3054343
Az. Osp. "Careggi" U.O. Tossicologia Medica	Firenze	Largo Brambilla, 3	50134	055-7947819
CAV Centro Nazionale di Informazione Tossicologica	Pavia	Via Salvatore Maugeri, 10	27100	0382-24444
Osp. Niguarda Ca' Granda	Milano	Piazza Ospedale Maggiore, 3	20162	02-66101029
Azienda Ospedaliera Papa Giovanni XXII	Bergamo	Piazza OMS, 1	24127	800883300

2. IDENTIFICAZIONE DEI PERICOLI**2.1. Classificazione della sostanza o della miscela**

Il prodotto è classificato pericoloso ai sensi delle disposizioni del Regolamento (CE) 1272/2008 (CLP) (e successive modifiche ed adeguamenti). Il prodotto pertanto richiede una scheda dati di sicurezza conforme alle disposizioni del Regolamento (CE) 1907/2006 e successive modifiche.

Eventuali informazioni aggiuntive riguardanti i rischi per la salute e/o l'ambiente sono riportate alle sez. 11 e 12 della presente scheda.

Classificazione e indicazioni di pericolo:

Eye Dam. 1	H318
Aquatic Acute 1	H400
Aquatic Chronic 1	H410

FERBI s.r.l.

Viale I Maggio - Contrada Ripoli Mosciano S. Angelo (TE) - (ITALIA)
Tel. +39 85 8072099 - Fax +39 85 8072454 - E-mail: ferbi@ferbi.it

2.2. Elementi dell'etichetta

Etichettatura di pericolo ai sensi del Regolamento (CE) 1272/2008 (CLP) e successive modifiche ed adeguamenti.

Pittogrammi di pericolo:



Avvertenze: Pericolo

Indicazioni di pericolo:

- H318** Provoca gravi lesioni oculari (gravi lesioni oculari, cat. 1).
H400 Molto tossico per gli organismi acquatici (pericoloso per l'ambiente acquatico-pericolo acuto, cat.1).
H410 Molto tossico per gli organismi acquatici con effetti di lunga durata (pericoloso per l'ambiente acquatico-pericolo cronico, cat. 1).

Consigli di prudenza:

- P101** In caso di consultazione di un medico, tenere a disposizione il contenitore o l'etichetta del prodotto.
P102 Tenere fuori dalla portata dei bambini.
P273 Non disperdere nell'ambiente.
P280 Indossare guanti / indumenti protettivi / Proteggere gli occhi / il viso.
P310 Contattare immediatamente un CENTRO ANTIVELENI o un medico.
P501 Smaltire il prodotto/recipiente in punti di raccolta per rifiuti pericolosi o speciali.

CONTIENE: DIOTTILSOLFOSUCCINATO DI SODIO

2.3 - Altri pericoli

In base ai dati disponibili, il prodotto non contiene sostanze PBT o vPvB in percentuale superiore a 0,1%.



FERBI s.r.l.

Viale I Maggio – Contrada Ripoli Mosciano S. Angelo (TE) - (ITALIA)
Tel. +39 85 8072099 - Fax +39 85 8072454 - E-mail: ferbi@ferbi.it

3. COMPOSIZIONE/INFORMAZIONI SUGLI INGREDIENTI**3.1 Sostanze**

Informazione non pertinente

3.2 Miscele**Descrizione chimica:** Insetticida, tensioattivi non ionici, coformulanti in miscela.

Contiene:

NOME CHIMICO	CONC.	CLASSIFICAZIONE 1272/2008 (CLP)
CIPERMETRINA (cis/trans 40/60) CAS 52315-07-8 EINECS 257-842-9 EU INDEX 607-421-00-4 Reg n° : //	6,51-7%	Acute Tox 4 H302 Acute Tox 4 H332 STOT SE 3 H335 Aquatic Acute 1 H400 M=1000 Aquatic Chronic 1 H410 M=1000
TETRAMETRINA CAS 7696-12-0 EINECS 231-711-6 EU INDEX // Reg n° : 05-2116382403-48-0000	0,92-0,97%	Aquatic Acute 1 H400 M=100 Aquatic Chronic 1 H410 M=100 Acute Tox. 4 H302 Carc. 2 H351 STOT SE 2 H371
PIPERONILBUTOSSIDO CAS 51-03-6 EINECS 200-076-7 EU INDEX // Reg n° : //	9-9,57%	Aquatic Acute 1 H400 M=1 Aquatic Chronic 1 H410 M=1
DIOTTILSOLFOSUCCINATO DI SODIO CAS 577-11-7 EINECS 209-406-4 EU INDEX // Reg n° : 01-2119491296-29-xxxx	5-7%	Skin Irrit. 2 H315 Eye Dam. 1 H318

Il testo completo delle indicazioni di pericolo (H) è riportato alla sezione 16 della scheda.

4. MISURE DI PRIMO SOCCORSO**4.1 Descrizione delle misure di primo soccorso**

Misure di carattere generale: Nei casi di dubbio o qualora i sintomi persistano, ricorrere a cure mediche, fornendo le informazioni contenute nell'etichetta e nella presente scheda. Il primo intervento, in caso di infortunio, deve essere effettuato da personale addestrato per evitare ulteriori complicazioni o danni all'infortunato.

Contatto con gli occhi: IN CASO DI CONTATTO CON GLI OCCHI: sciacquare accuratamente per parecchi minuti. Togliere le eventuali lenti a contatto se è agevole farlo. Continuare a sciacquare (P305 + P351 + P338). Proteggere gli occhi con garza sterile o un fazzoletto pulito, asciutti. RICORRERE AL MEDICO. Non usare colliri o pomate di alcun genere prima della visita o del consiglio dell'oculista.

Contatto con la pelle: Rimuovere gli indumenti contaminati. Lavare con abbondante acqua corrente e sapone le aree del corpo che sono venute a contatto con il prodotto.

Inalazione: Portare all'aria aperta e lasciare riposare. In caso di disturbi persistenti consultare il medico.

Ingestione: Consultare immediatamente un medico, mostrando la scheda di sicurezza. Non indurre il vomito per evitare il rischio di aspirazione attraverso le vie respiratorie.

4.2 Principali sintomi ed effetti, sia acuti che ritardati

Per sintomi ed effetti dovuti alle sostanze contenute vedere al capitolo 11

4.3 Indicazione dell'eventuale necessità di consultare immediatamente un medico e trattamenti speciali

Trattamento sintomatico e controllo delle funzioni vitali

FERBI s.r.l.Viale I Maggio – Contrada Ripoli Mosciano S. Angelo (TE) - (ITALIA)
Tel. +39 85 8072099 - Fax +39 85 8072454 - E-mail: ferbi@ferbi.it

5. MISURE ANTINCENDIO

5.1 Mezzi di estinzione

Mezzi di estinzione appropriati: Polvere dry, CO₂, acqua nebulizzata, schiuma.

Mezzi di estinzione da evitare: Acqua a getto pieno. L'acqua non è efficace per estinguere l'incendio tuttavia può essere utilizzata per raffreddare i contenitori chiusi esposti alla fiamma prevenendo scoppi ed esplosioni.

5.2 Pericoli speciali derivanti dalla sostanza o dalla miscela

Pericoli particolari di incendio: In caso di incendio, emissione di gas tossici e vapori irritanti. Si può creare sovrappressione nei contenitori esposti al fuoco con pericolo di esplosione.

5.3 Raccomandazioni per gli addetti all'estinzione degli incendi

Equipaggiamento di protezione: Indossare idoneo autorespiratore (soprattutto in locali chiusi) ed indumenti protettivi completi.

Procedure speciali: Contenere la propagazione. Mantenersi sopravento. Evitare di respirare i fumi. Raffreddare i contenitori esposti al fuoco con acqua nebulizzata. Evitare che le acque di estinzione si disperdano nell'ambiente.

6. MISURE IN CASO DI RILASCIO ACCIDENTALE

6.1 Precauzioni personali, dispositivi di protezione e procedure in caso di emergenza

Usare idonei mezzi di protezione individuale (vedere sez. 8). Non fumare od usare fiamme libere.

6.2 Precauzioni ambientali

Tenere il prodotto lontano dagli scarichi, da acque fluviali e marine per evitare inquinamento ambientale (nel caso, avvisare le autorità competenti).

6.3 Metodi e materiali per il contenimento e per la bonifica

In caso di spandimento sul suolo, raccogliere il prodotto con scopa e paletta senza sollevare polvere. Depositare il materiale raccolto in contenitori per lo smaltimento (vedere sezione 13).

6.4 Riferimento ad altre sezioni

Informazioni riguardanti la protezione individuale e lo smaltimento sono riportate alle sezioni 8 e 13.

7. MANIPOLAZIONE E IMMAGAZZINAMENTO

7.1 Precauzioni per la manipolazione sicura

Evitare di mangiare, bere e fumare. Impiegare indumenti protettivi adatti (vd.8). Dopo la manipolazione lavarsi con acqua e sapone: garantire una buona ventilazione dei luoghi di lavoro.

7.2 Condizioni per lo stoccaggio sicuro, comprese eventuali incompatibilità

Conservare negli imballaggi originali chiusi, lontano da alimenti e bevande ed in luoghi inaccessibili a bambini ed animali domestici. Possibilmente conservare a temperature comprese fra 5°C e 30°C.

7.3 Usi finali particolari

Informazioni non disponibili.



FERBI s.r.l.

Viale I Maggio – Contrada Ripoli Mosciano S. Angelo (TE) - (ITALIA)
Tel. +39 85 8072099 - Fax +39 85 8072454 - E-mail: ferbi@ferbi.it

8. CONTROLLO DELL'ESPOSIZIONE / PROTEZIONE INDIVIDUALE

8.1 Parametri di controllo

Per l'ambiente di lavoro non sono presenti valori limite di esposizione professionale e/o valori limite biologici né per il principio attivo presente nel preparato né per i coformulanti con caratteristiche di pericolo. Si vuole comunque segnalare l'esistenza di valori limite per il piretro sia nel D.Lgs. 81/2008 e s.m.i., Allegato XXXVIII (TLW-TWA di 1 mg/m³ per il piretro depurato dai lattoni sensibilizzanti) sia dall'ACGIH (TLV-TWA di 5 mg/m³). Per ulteriori spiegazioni si veda la sezione 16 (note). In caso di esposizione professionale al preparato indossare i dispositivi di protezione personale indicati di seguito.

8.2 Controlli dell'esposizione

Precauzioni generali:	Usare la miscela secondo le indicazioni contenute in questa scheda. Utilizzare i dispositivi di protezione individuale indicati nella presente sezione.
Protezione respiratoria:	In ambienti poco ventilati nei quali si ritiene possibile la presenza di alte concentrazioni di miscela proteggere adeguatamente le vie respiratorie (maschera con filtro tipo A).
Protezione delle mani:	Usare guanti impermeabili resistenti ai prodotti chimici (EN 374).
Protezione degli occhi:	Usare occhiali protettivi con protezione laterale in caso di possibile contatto con gli occhi. Assicurarsi la disponibilità di docce e lavaggi oculari da usarsi in caso di emergenza.
Protezione della pelle:	Usare camici protettivi.

9. PROPRIETÀ FISICHE E CHIMICHE

9.1 Informazioni sulle proprietà fisiche e chimiche fondamentali

Aspetto:	Liquido ambrato
Odore:	Caratteristico
pH:	N.D.
Densità:	1,03 Kg/dm ³ a 20°C
Punto di infiammabilità:	non infiammabile (soluzione acquosa)
Punto di ebollizione:	≥100 °C
Punto di congelamento:	< 0 °C
Solubilità in acqua:	forma emulsione

9.2 Altre informazioni

Informazioni non disponibili

10. STABILITÀ E REATTIVITÀ

10.1 Reattività

Non vi sono particolari pericoli di reazione con altre sostanze nelle normali condizioni di impiego.

10.2 Stabilità chimica

Stabile nelle normali condizioni di impiego e stoccaggio.

10.3 Possibilità di reazioni pericolose

Non previste.

10.4 Condizioni da evitare

Evitare il surriscaldamento, le cariche elettrostatiche e qualunque fonte di accensione.

10.5 Materiali incompatibili

Informazioni non disponibili.

10.6 Prodotti di decomposizione pericolosi

La decomposizione termica causa la formazione di composti pericolosi.



FERBI s.r.l.

Viale I Maggio – Contrada Ripoli Mosciano S. Angelo (TE) - (ITALIA)
Tel. +39 85 8072099 - Fax +39 85 8072454 - E-mail: ferbi@ferbi.it

11. INFORMAZIONI TOSSICOLOGICHE

11.1 Informazioni sugli effetti tossicologici

- Meccanismo d'azione dei p.a.:** La **cipermetrina** e la **tetrametrina** (piretroidi) agiscono sul sistema nervoso centrale e periferico a livello delle membrane neuronali determinando una chiusura dei canali del sodio.
- Inalazione:** Per esposizioni prolungate, irritazione dell'apparato respiratorio e mal di testa, nausea, sonnolenza e vertigini.
- Ingestione:** Può causare irritazione delle mucose digerenti, ipersalivazione, nausea, vomito, diarrea, dolori addominali, depressione del sistema nervoso centrale, spasmi muscolari, convulsioni, dispnea; l'ingestione del liquido può causare la formazione di goccioline che, entrando nei polmoni, possono causare polmonite chimica.
- Contatto con la pelle:** Per contatti frequenti e prolungati, irritazioni e dermatiti persistenti, screpolature e secchezza della pelle.
- Contatto con gli occhi:** Arrossamento e irritazione congiuntivale.
- Dati tossicologici:** Principi attivi: **Cipermetrina:** LD₅₀ acuta ratto 251 mg/kg (orale); LD₅₀ coniglio 2460 mg/kg (dermale acuta). **Tetrametrina:** LD₅₀ (Orale): > 2000 mg/kg ratto; LD₅₀ (Dermale): > 2000 mg/kg ratto; LC₅₀ (Inalatoria): > 5,63 mg/l ratto (4 ore). **Piperonilbutossido:** LD₅₀ (Orale): 4570 mg/kg ratto; LD₅₀ (Dermale): > 2000 mg/kg coniglio, LC₅₀ (Inalatoria): > 5,9 mg/kg coniglio.

CORROSIONE CUTANEA / IRRITAZIONE CUTANEA

Non risponde ai criteri di classificazione per questa classe di pericolo

GRAVI DANNI OCULARI / IRRITAZIONE OCULARE

Provoca gravi lesioni oculari

SENSIBILIZZAZIONE RESPIRATORIA O CUTANEA

Non risponde ai criteri di classificazione per questa classe di pericolo

MUTAGENICITÀ SULLE CELLULE GERMINALI

Non risponde ai criteri di classificazione per questa classe di pericolo

CANCEROGENICITÀ

Non risponde ai criteri di classificazione per questa classe di pericolo

TOSSICITÀ PER LA RIPRODUZIONE

Non risponde ai criteri di classificazione per questa classe di pericolo

TOSSICITÀ SPECIFICA PER ORGANI BERSAGLIO (STOT) - ESPOSIZIONE SINGOLA

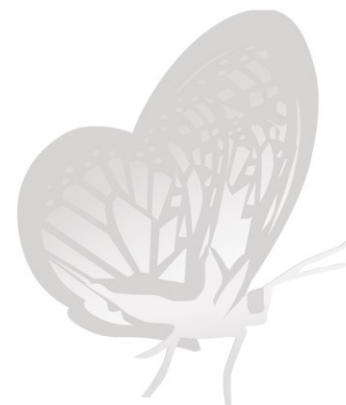
Non risponde ai criteri di classificazione per questa classe di pericolo

TOSSICITÀ SPECIFICA PER ORGANI BERSAGLIO (STOT) - ESPOSIZIONE RIPETUTA

Non risponde ai criteri di classificazione per questa classe di pericolo

PERICOLO IN CASO DI ASPIRAZIONE

Non risponde ai criteri di classificazione per questa classe di pericolo



FERBI s.r.l.

Viale I Maggio – Contrada Ripoli Mosciano S. Angelo (TE) - (ITALIA)
Tel. +39 85 8072099 - Fax +39 85 8072454 - E-mail: ferbi@ferbi.it

12. INFORMAZIONI ECOLOGICHE

La miscela è tossica per gli organismi acquatici e può provocare a lungo termine effetti negativi per l'ambiente acquatico.

12.1 Tossicità

Principi attivi: **Cipermetrina** LC₅₀ pesci 0.00317 mg/l (96h), EC₅₀ Daphnia magna 0,00027 mg/l (48h). **Tetrametrina:** LC₅₀ pesci 0,033 mg/l (96h); EC₅₀ Daphnia magna 0,47 mg/l (48h), IC₅₀ Algae 1,36 mg/l (72h). **Piperonilbutossido** (sinergizzante): LC₅₀ pesci 3,94 mg/l (96h); IC₅₀ Algae 2,09 mg/l (72h); EC₅₀ Daphnia magna 0,51 mg/l (48h).

12.2 Persistenza e biodegradabilità

Informazioni non disponibili

12.3 Potenziale di bioaccumulo

Informazioni non disponibili

12.4 Mobilità nel suolo

Informazioni non disponibili

12.5 Risultati della valutazione PBT e vPvB

Informazioni non disponibili

12.6 Altri effetti avversi

Informazioni non disponibili

13. CONSIDERAZIONI SULLO SMALTIMENTO

13.1 Metodi di trattamento dei rifiuti

Considerazioni generali: Recuperare se possibile. Operare secondo le vigenti disposizioni locali e nazionali. I contenitori, anche se completamente svuotati, non devono essere dispersi nell'ambiente. Se contengono residui devono essere classificati, stoccati ed avviati ad un idoneo impianto di trattamento. Per un utilizzo non professionale il contenitore completamente vuoto può essere eliminato con i rifiuti domestici.

Classificazione: La classificazione del rifiuto è un obbligo del produttore dello stesso. Possibili codici CER: 07 04 13 (rifiuti solidi contenenti sostanze pericolose), 16 03 05 (rifiuti organici contenenti sostanze pericolose).

14. INFORMAZIONI SUL TRASPORTO

14.1. Numero ONU.

ADR / RID, IMDG, IATA: 3082

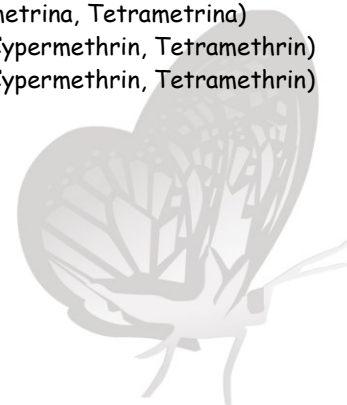
14.2. Nome di spedizione dell' ONU.

ADR / RID: MATERIA PERICOLOSA PER L' AMBIENTE, LIQUIDA, N.A.S. (Cipermetrina, Tetrametrina)
 IMDG: ENVIRONMENTALLY HAZARDOUS SUBSTANCE, LIQUID, N.O.S. (Cypermethrin, Tetramethrin)
 IATA: ENVIRONMENTALLY HAZARDOUS SUBSTANCE, LIQUID, N.O.S. (Cypermethrin, Tetramethrin)

14.3. Classi di pericolo connesso al trasporto.

ADR / RID: Classe: 9 Etichetta: 9

IMDG: Classe: 9 Etichetta: 9



FERBI s.r.l.

Viale I Maggio – Contrada Ripoli Mosciano S. Angelo (TE) - (ITALIA)
 Tel. +39 85 8072099 - Fax +39 85 8072454 - E-mail: ferbi@ferbi.it

IATA: Classe: 9 Etichetta: 9



14.4. Gruppo d' imballaggio.

ADR / RID, IMDG, IATA: III

14.5. Pericoli per l' ambiente.

ADR / RID: Pericoloso per l' Ambiente.

IMDG: Marine Pollutant.

IATA: Pericoloso per l' Ambiente.



14.6. Precauzioni speciali per gli utilizzatori.

ADR / RID:	HIN - Kemler: 90	Quantità Limitate 5 L	Codice di restrizione in galleria (-)
IMDG:	Disposizione Speciale: - EMS: F-A, S-F	Quantità Limitate 5 L	
IATA:	Cargo:	Quantità massima: 450 L	Istruzioni Imballo: 964
	Pass.:	Quantità massima: 450 L	Istruzioni Imballo: 964
	Istruzioni particolari:	A97, A158, A197	

14.7. Trasporto di rinfuse secondo l' allegato II di MARPOL 73/78 ed il codice IBC.
Informazione non pertinente.

15. INFORMAZIONI SULLA REGOLAMENTAZIONE

15.1 Norme e legislazione su salute, sicurezza e ambiente specifiche per la sostanza o la miscela

Categoria Seveso: 9 i)

Restrizioni relative al prodotto o alle sostanze contenute secondo l' Allegato XVII Regolamento (CE) 1907/2006:
Prodotto: Punto 3

Sostanze in Candidate List (Art. 59 REACH):
nessuna

Sostanze soggette ad autorizzazione (Allegato XIV REACH):
nessuna

Controlli Sanitari.

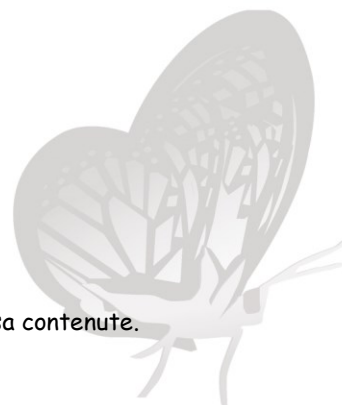
15.2 Valutazione della sicurezza chimica

Non è stata elaborata una valutazione di sicurezza chimica per la miscela e le sostanze in essa contenute.

16. ALTRE INFORMAZIONI

FERBI s.r.l.

Viale I Maggio – Contrada Ripoli Mosciano S. Angelo (TE) - (ITALIA)
Tel. +39 85 8072099 - Fax +39 85 8072454 - E-mail: ferbi@ferbi.it



Considerazioni generali:

L'informazione fornita su questa scheda di sicurezza corrisponde allo stato attuale delle nostre conoscenze e della nostra esperienza del prodotto, e non è esaustiva. Salvo indicazioni contrarie si applica al prodotto in quanto tale e conforme alle specifiche. In caso di combinazioni o miscele, assicurarsi che nessun nuovo pericolo possa manifestarsi. È comunque responsabilità dell'utilizzatore assicurarsi dell'idoneità e completezza delle informazioni in relazione al particolare uso che ne deve fare. Essa non dispensa in nessun caso l'utilizzatore del prodotto dal rispettare l'insieme delle norme legislative, amministrative e di regolamentazione relative al prodotto, all'igiene, alla sicurezza dei lavoratori e alla protezione dell'ambiente. Per ulteriori informazioni riguardo alla miscela consultare l'etichetta dello stesso apposta sulla confezione

Numero revisione:**6.3.****Data di compilazione:****febbraio 2022.****Testo delle indicazioni di pericolo (H) citate alle sezioni 2-3 della scheda:**

Acute Tox. 4	Tossicità acuta, categoria 4
Eye Dam. 1	Lesioni oculari gravi, categoria 1
Skin Irrit. 2	Irritazione cutanea, categoria 2
Carc. 2	Cancerogeno, categoria 2
STOT SE 1	Tossicità specifica per organi bersaglio - esposizione singola, categoria 1
STOT SE 3	Tossicità specifica per organi bersaglio - esposizione singola, categoria 3
Aquatic Acute 1	Pericoloso per l'ambiente acquatico, tossicità acuta categoria 1
Aquatic Chronic 1	Pericoloso per l'ambiente acquatico, tossicità cronica categoria 1
Aquatic Chronic 3	Pericoloso per l'ambiente acquatico, tossicità cronica categoria 3
H302	Nocivo se ingerito.
H315	Provoca irritazione cutanea.
H318	Provoca gravi lesioni oculari.
H332	Nocivo se inalato.
H335	Può irritare le vie respiratorie.
H351	Sospettato di provocare il cancro.
H371	Può provocare danni agli organi.
H400	Molto tossico per gli organismi acquatici.
H410	Molto tossico per gli organismi acquatici con effetti di lunga durata.
H412	Nocivo per gli organismi acquatici con effetti di lunga durata.

Normativa di riferimento:

Vengono rispettate le indicazioni fornite dalla seguente normativa europea:

- Regolamento (CE) 1272/2008 del Parlamento Europeo (CLP);
- Direttiva 98/24/CE (protezione della salute e della sicurezza dei lavoratori contro i rischi da agenti chimici) recepita dal D.Lgs 81/2008;
- regolamento (CE) 1907/2006 (REACH);
- Regolamento (CE) 790/2009 del Parlamento Europeo (I Atp. CLP);
- Regolamento (CE) 453/2010 del Parlamento Europeo;
- Regolamento (CE) 830/2015 del Parlamento Europeo;
- Banca dati sulle sostanze GESTIS - IFA (Institute für Arbeitsschutz der Deutschen Gesetzlichen Unfallversicherung).

Note (paragrafo 8):

TLV-TWA (Threshold Limit Value -Time Weighted Average): valori limite ponderati nelle 8 ore. **TLV-STEL** (Threshold Limit Value - Short Time Exposure Limit), valore massimo consentito per esposizioni brevi.

Alla sezione 8 viene citata l'ACGIH (American Conference of Governmental Industries Hygienists). I dati relativi ai valori limite di soglia (TLV-TWA) sono tratti dal supplemento

FERBI s.r.l.

Viale I Maggio – Contrada Ripoli Mosciano S. Angelo (TE) - (ITALIA)
Tel. +39 85 8072099 - Fax +39 85 8072454 - E-mail: ferbi@ferbi.it



al Vol. 3, n° 1 del *Giornale degli igienisti industriali (AIDII)* pubblicato nel 2014 e si riferiscono ai valori ACGIH del 2014.

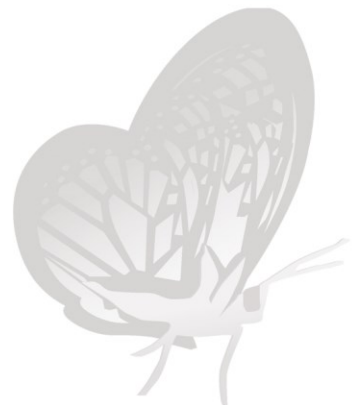
Modifiche rispetto alla revisione precedente.

Sono state apportate variazioni alle seguenti sezioni:

01 / 03 / 11 / 16.

Altre informazioni:

La presente scheda è stata realizzata in collaborazione con ECOL STUDIO SPA con sede operativa in via Rivani 99, BOLOGNA (Tel. 051 5878211).



FERBI s.r.l.

Viale I Maggio – Contrada Ripoli Mosciano S. Angelo (TE) - (ITALIA)
Tel. +39 85 8072099 - Fax +39 85 8072454 - E-mail: ferbi@ferbi.it