

FOURMIS

Stoppez l'invasion!

Les fourmis sont des insectes sociaux vivant en colonies. Les fourmilières sont au repos durant l'hiver, et reviennent à la vie au cours du printemps. Les fourmis peuvent occasionner pas mal de désagréments et déranger quand ils s'introduisent dans les maisons à la recherche de nourriture.

- Les fourmis se retrouvent sur tous les continents sauf en Antarctique.
- La fourmi noire (*Lasius niger*) et la fourmi noire des bois (*Lasius fuliginosus*) sont les espèces les plus courantes en Belgique.
- Les fourmilières sont la plupart du temps à l'extérieur sous des dallages, sur les bords de chemins ou même dans du bois tendre.
- Les ouvrières éclairceuses tracent une piste odorante de la source de nourriture découverte jusqu'au nid, ainsi les autres ouvrières peuvent la suivre.

CARACTÉRISTIQUES

- Les fourmis ont beaucoup de force, elles peuvent porter jusqu'à 50 fois leur propre poids.
- La reine de la fourmi noire (7 à 9 mm) est plus grande que les ouvrières (3 à 4 mm).



- Les ouvrières peuvent atteindre jusqu'à 3 ans et parfois elles pondent des œufs non-fécondés desquels éclosent des ouvrières ou des mâles.
- La reine peut atteindre l'âge de 20 ans. Quand elle meurt et qu'il n'y a pas encore de successeur de prévu, la fourmière est vouée à disparaître.

DÉGÂTS

- Affaissement du revêtement de sol.
- Nourriture rendue impropre à la consommation.
- Dérangeant en cas de présence en grand nombre.
- Les fourmis ne partent pas d'elles-mêmes.

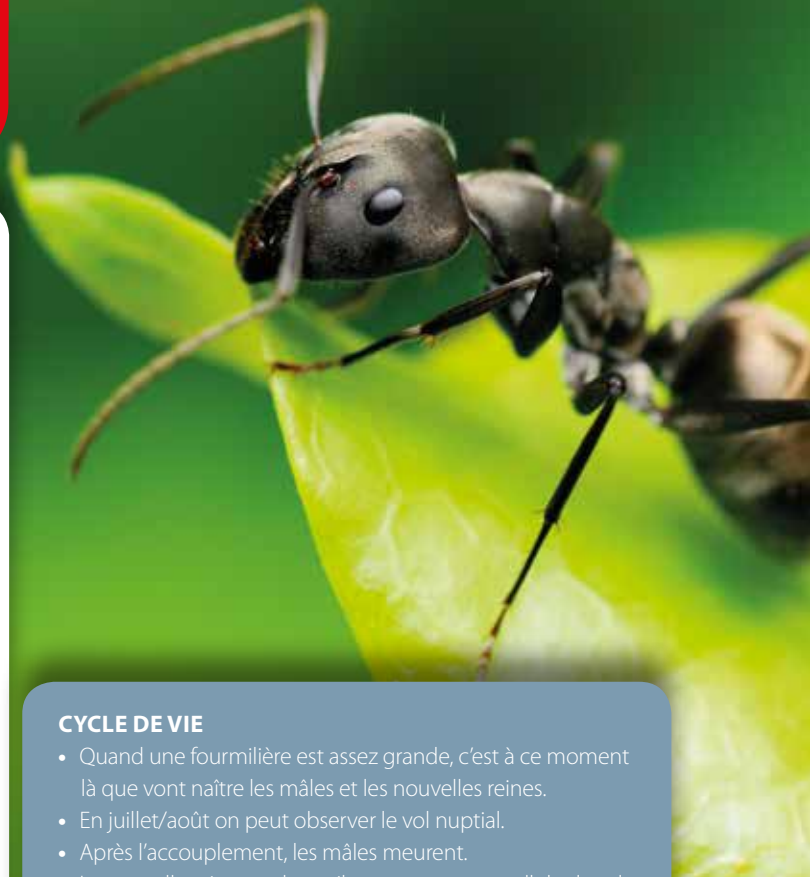


FONCTION DANS LA NATURE

- A l'extérieur la présence de fourmis peut être utile par leur consommation de toutes sortes de petits insectes.
- Les fourmis ont un rôle de déblayeur dans la nature.

PRÉVENTION

- Les fourmis s'introduisent à l'intérieur pour dénicher des sucreries. Vous pouvez éviter des problèmes de fourmis en colmatant tous les chemins d'accès et en maintenant une hygiène impeccable.
- Colmatez tous les trous et fissures.
- Conservez tous les aliments dans des récipients fermés hermétiquement.
- Ne laissez pas traîner de la vaisselle sale.
- Veillez à couvrir toutes les poubelles avec des couvercles.



CYCLE DE VIE

- Quand une fourmière est assez grande, c'est à ce moment là que vont naître les mâles et les nouvelles reines.
- En juillet/août on peut observer le vol nuptial.
- Après l'accouplement, les mâles meurent.
- La nouvelle reine perd ses ailes et creuse une cellule dans le sol, le début de la nouvelle fourmière.
- Après éclosion des œufs, la reine nourrit les larves via sa glande salivaire.
- Les larves se développent en ouvrières, la cellule de couvée s'ouvre et les ouvrières vont se charger de l'approvisionnement de la fourmière.
- La reine pond les œufs et ne quitte normalement plus le nid.

TRAITEMENT CONTRE LES FOURMIS

Si la fourmière se trouve à l'extérieur, le nid est traité avec un gel d'appât. Si votre bâtiment est construit sur une fourmière existante, les fourmis peuvent se retrouver à l'intérieur. A l'intérieur le traitement contre les fourmis se fait aussi à l'aide d'un gel d'appât. Les fourmis transportent le gel dans leur fourmière et le donne à manger à la reine et aux larves.

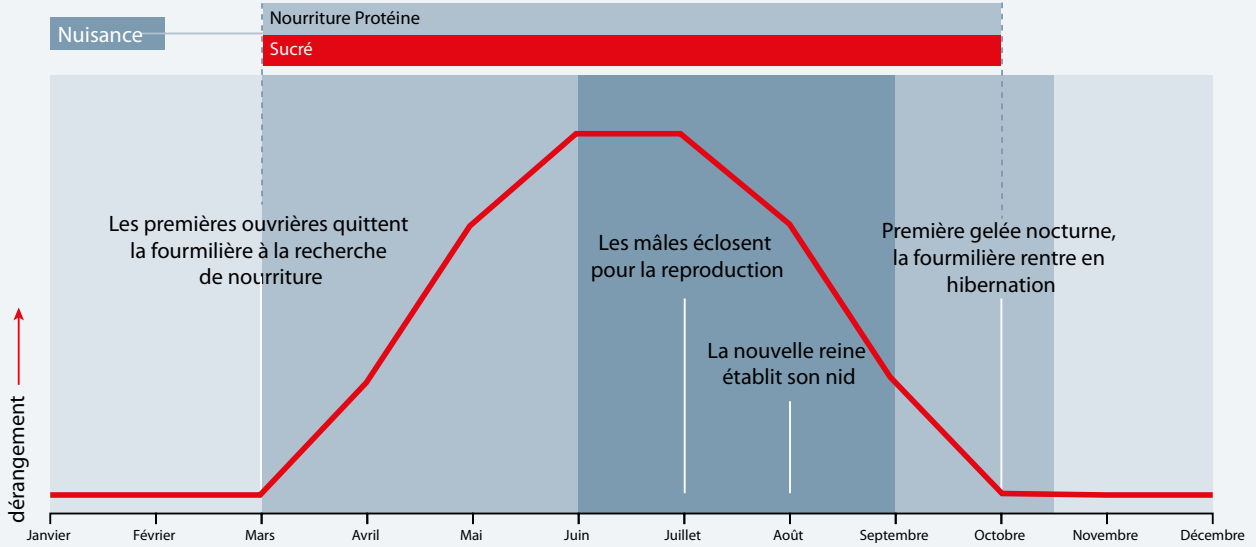


Lors du traitement d'une fourmière il est important d'utiliser des insecticides qui sont actifs de façon résiduelle. Les ouvrières doivent disposer d'assez de temps pour transporter le poison jusqu'à la reine et aux larves, avant de mourir elles-mêmes suite au contact du poison.

GEL D'APPÂT

Pour le traitement contre les fourmis, Rentokil Pest Control utilise du gel d'appât à base d'imidaclopride. Au cours de la saison votre technicien passera 2 à 3 fois pour appliquer le traitement contre les fourmis et pour effectuer des contrôles après traitement. Si cela s'avère nécessaire, le technicien appliquera à nouveau du gel d'appât.





Rentokil

The Experts in Pest Control